



intertecnica

Divisione della **IK-Interklimat** S.p.A.

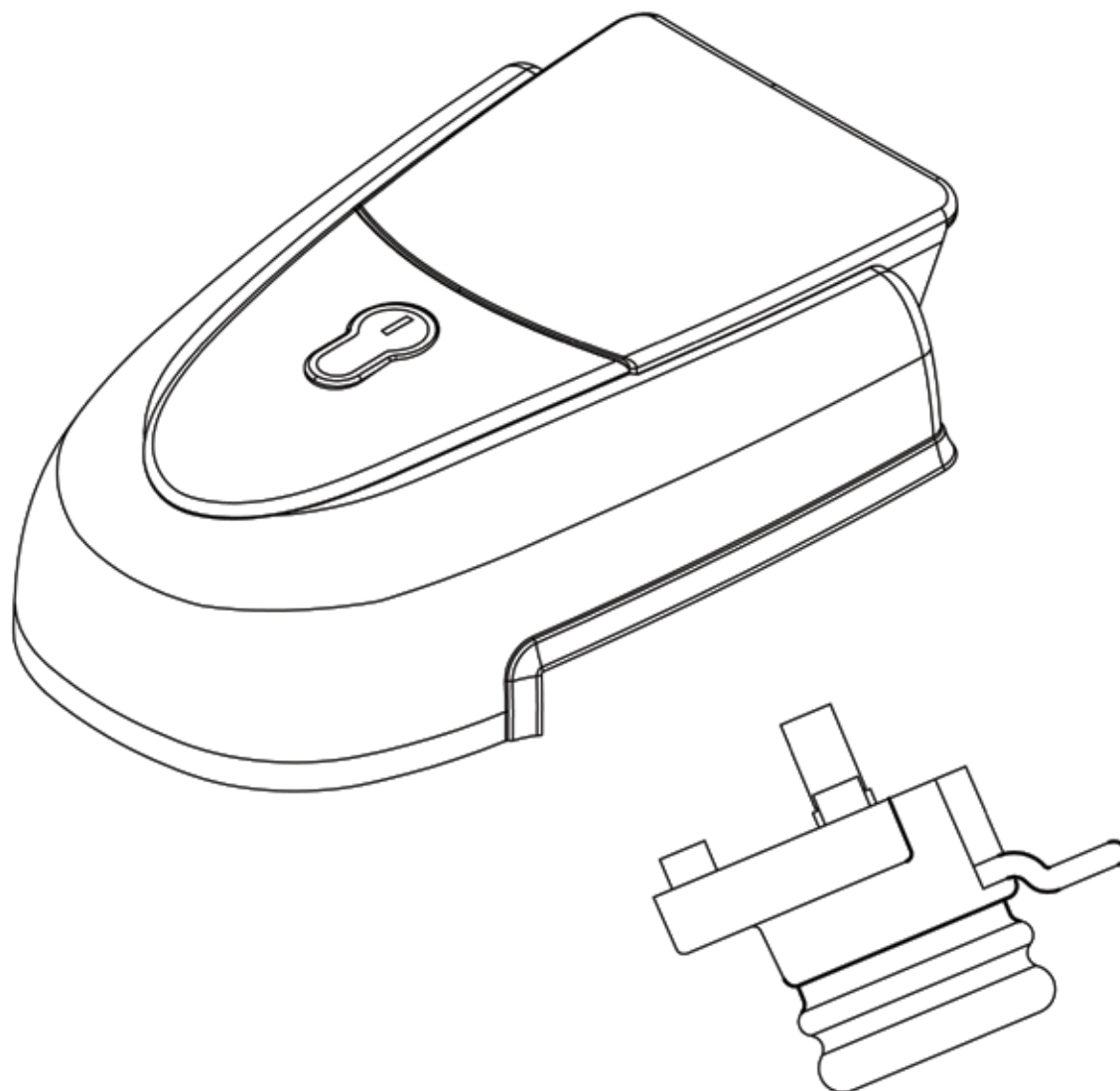
ZAMEK SERIA 7000 FASTENERS SERIES 7000

INSTRUKCJA MONTAŻU

Zamek wykonany z materiałów kompozytowych, w zestawie z wewnętrzną rączką bezpieczeństwa

ASSEMBLING INSTRUCTION

Fasteners in composite material, complete of internal safety device



UNI EN 179: 2002									
3	6	5	0	1	4	4	2	B	

0407 IK INTERKLIMAT S.p.A.

INGRADO, ul. Taśmowa 1, 02-677 Warszawa, tel. 0048 22 331 28 48, 0048 374 42 75, 0048 374 42 76,
fax 0048 22 353 99 85, e-mail: ingrado@ingrado.pl, www.mth.com.pl, www.ingrado.pl

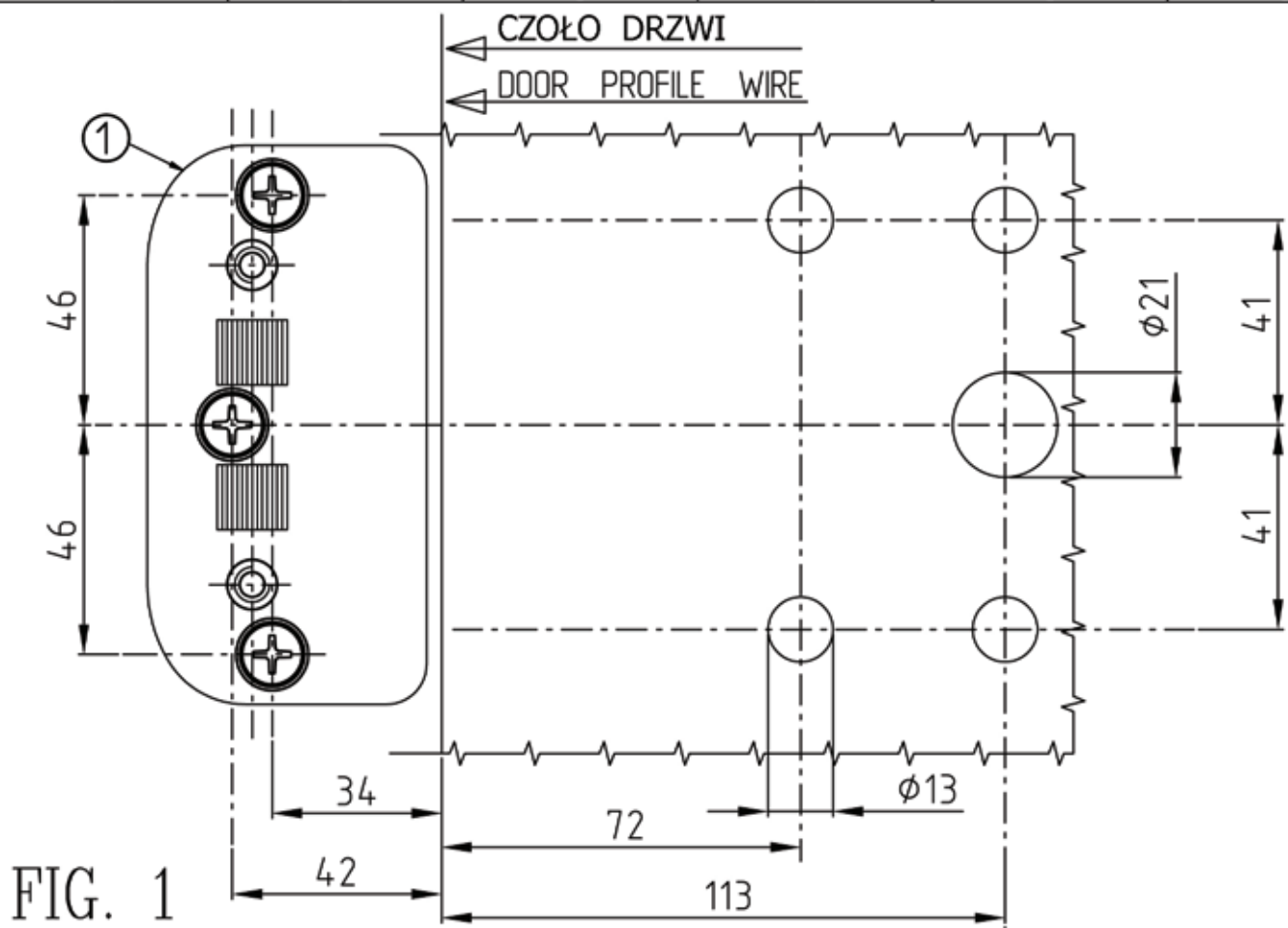


FIG. 1

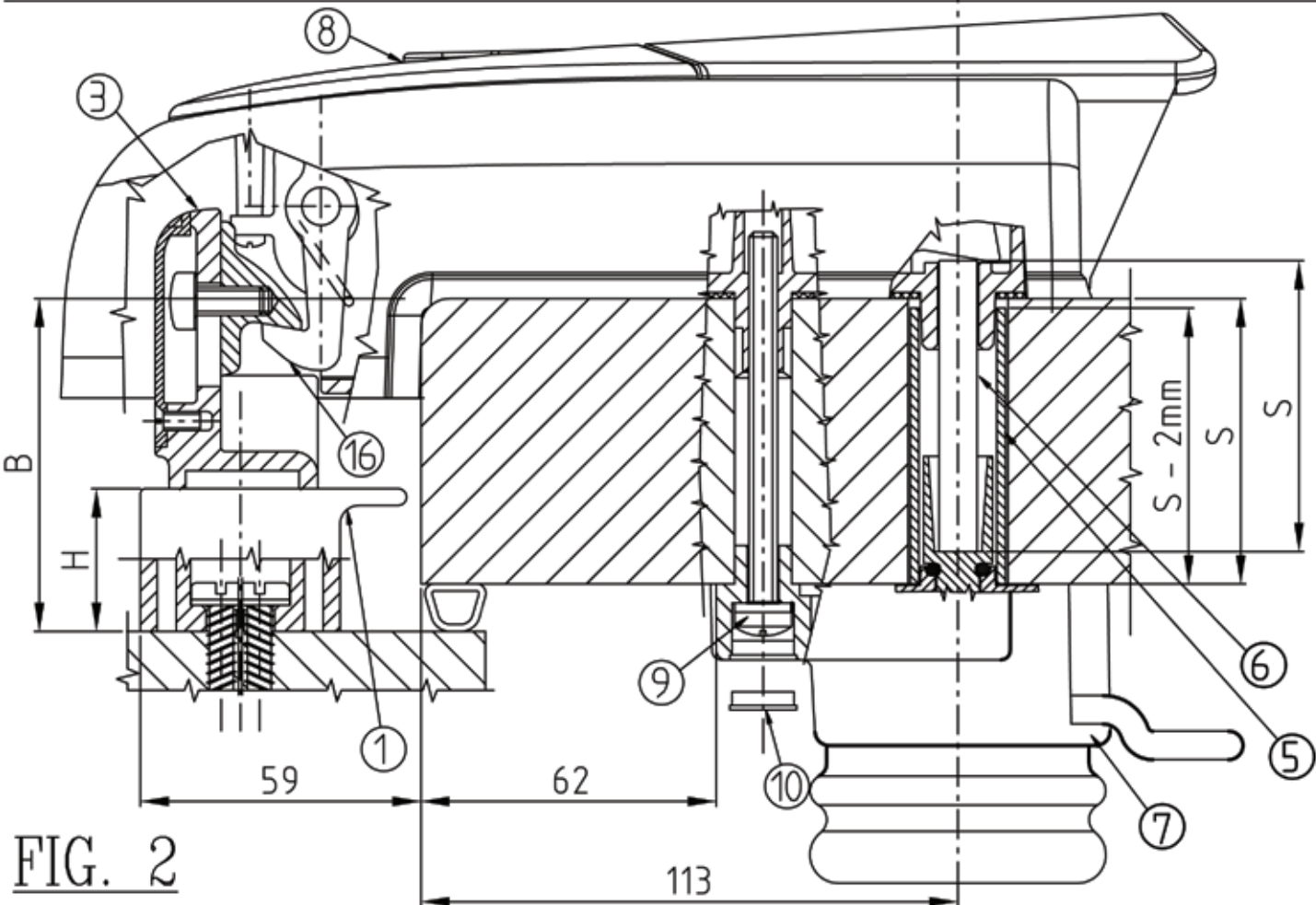


FIG. 2



intertecnica

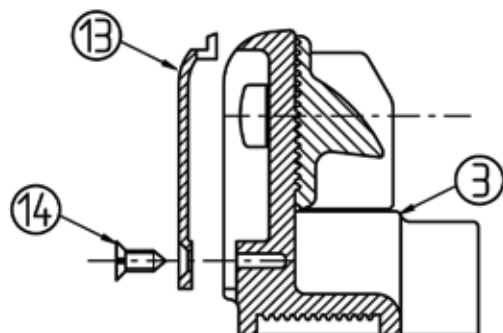
80205.3

11. 11. 05

Ruggiero Lombardi

ZAMEK SERIA 7000

FASTENERS SERIES 7000

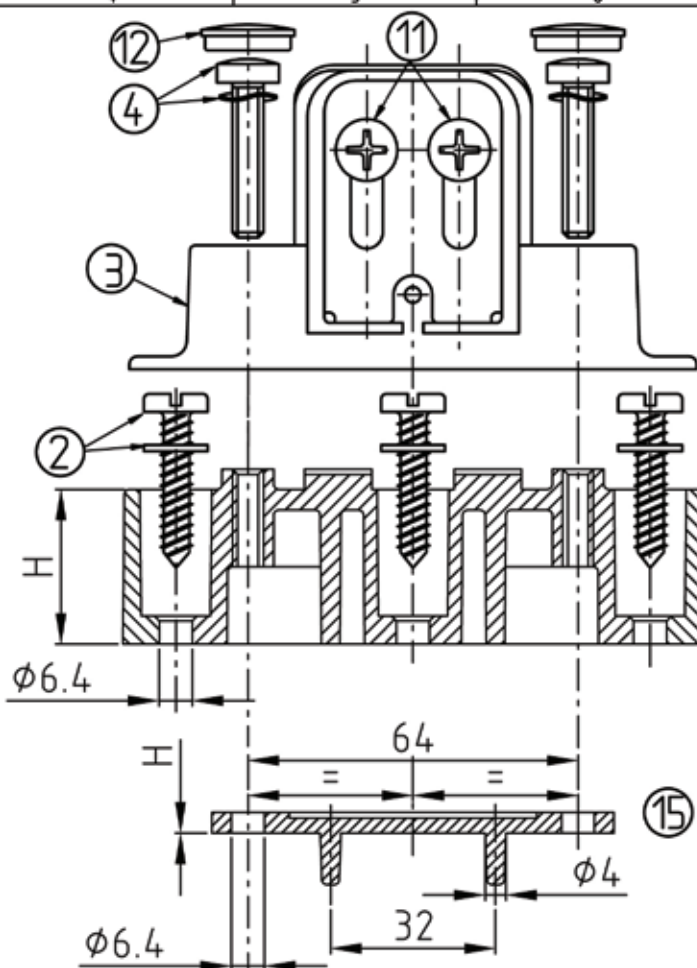


"H" WYSOKOŚĆ PODKŁADKI DLA "B" SZEROKOŚCI
PŁATA PONAD OŚCIEŻNICĘ

"H" HEIGHT THICKNESS FOR "B" DOORSTOP

H 0	→	B 27 / 42
H 15	→	B 42 / 57
H 30	→	B 57 / 72
H 45	→	B 72 / 87
H 60	→	B 87 / 102
H 75	→	B 102 / 117
H 90	→	B 117 / 132
H 105	→	B 132 / 147
H 120	→	B 147 / 162

FIG. 3



Długość min śruby = Grubość płyty + 11mm
Długość max śruby = Grubość płyty + 30mm

Screw min length = panel thickness + 11 mm
Screw max length = panel thickness + 30 mm

"L" Długość śrub	"S" Szerokość płyty:
"L" Screw length	"S" panel thickness:
80	50 / 69
100	70 / 89
120	90 / 109
140	110 / 129
160	130 / 150

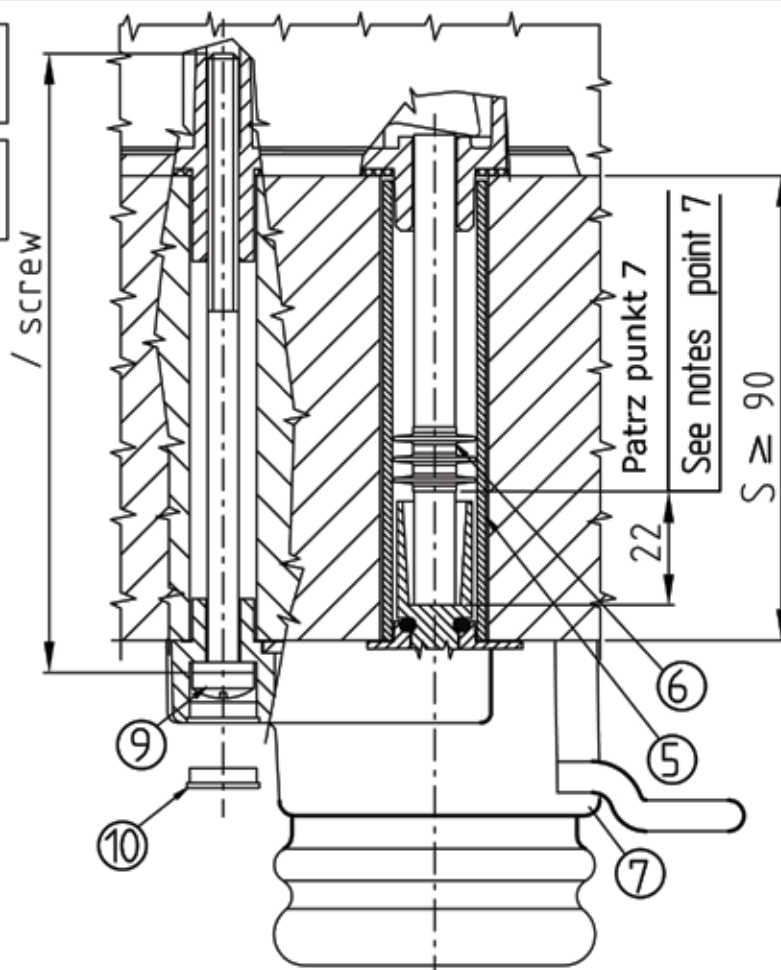


FIG. 4



intertecnica

80205.3

11. 11. 05

Ruggiero Lombardi

ZAMEK SERIA 7000

FASTENERS SERIES 7000

Montaż zamka serii 7000
Fig. 1 - 2 - 3 - 4

- 1 - wykonać na płacie drzwiowym i ościeżnicy otwory w miejscach jak na fig.1
 - 2 - fig.3 wybrać podkładkę z właściwą "H", przy H=0 **(15)** zarządać instrukcji dodatkowej
 - 3 - fig.3 ustawić podkładkę **(1)** i przykręcić 3 śrubami z podkładkami **(2)**
 - 4 - fig.3 zamontować nakładkę **(3)**, przykręcając ją 2 śrubami z podkładkami elastycznymi **(4)**
 - 5 - fig.2 uciąć rurkę **(5)** o 2mm krótszą od płata "S" a długość bolca **(6)** dokładnie jak "S"
 - 6 - fig.2 włożyć rurkę **(5)** do otworu o średnicy 21mm
 - 7 - fig.4 przy grubości płata 90mm i większych przewidziano bolec z uszczelnieniem.
- Ustawić dokładnie wartość "22". Bolec z oznaczonym końcem "22" musi być umieszczony we właściwym miejscu części wewnętrznej zamka.**
- 8 - fig.2 założyć zamek zewnętrzny **(8)** w odpowiednie otwory na płacie
 - 9 - fig.2 włożyć bolec **(6)** w rurkę **(5)** tak jak w pkt. 7
 - 10 - fig.2 włożyć część wewnętrzną zamka **(7)** w odpowiednie otwory na płacie
 - 11 - fig.2 włożyć 4 śruby **(9)** z podkładkami w odpowiednie otwory i dokręcić **uważając, żeby nie wgnieść płata!!!**

Uwaga!

W razie defektów w działaniu części wewnętrznej zamka:

- sprawdzić czy bolec (6) został włożony i przycięty właściwie (jak w pkt. 5)
- sprawdzić czy uszczelnienie jest we właściwym miejscu (jak w pkt. 7)
- regulować prawidłowe działanie kompletu zamka odkrecając/dokręcając śruby
- sprawdzić czy rurka (5) jest we właściwej długości i nie wystaje ponad płat (jak w pkt. 5)

- 12 - fig.2 - włożyć 4 zaślepki **(10)** w odpowiednie miejsca wewnętrznej części zamka
- 13 - fig.3 - regulować pozycję zaczepu śrubami **(11)** i **(4)**

Uwaga! :

prawidłowe działanie wewnętrznej ręczki bezpieczeństwa musi być zawsze sprawdzane w obecności osoby na zewnątrz chłodni

- 14 - fig.3 włożyć 2 zaślepki **(12)** w odpowiednie miejsca, zamontować obudowę **(13)**, za pomocą śrub **(14)**

Przeglądy okresowe!

Co 12 miesiące należy sprawdzić:

- a) czy część zewnętrzna i wewnętrzna zamka działają prawidłowo
- b) czy działanie dźwigni i przycisku jest płynne
- c) ewentualnie nasmarować mechanizmy tłuszczem wazelinowym **(16)**

Fasteners Series 7000 Assembly
Drawings 1 - 2 - 3 - 4

- 1 - fig.1 set the fasteners and frame fixing points as per dimension.
- 2 - fig.3 choose the correct "H" thickness, in according with the enclosed table; if H=0 **(15)**, require specific instructions.
- 3 - fig.3 set the shim **(1)**, fix it on the frame using 3 screws and rings **(2)**. (best application screws \varnothing 6mm - not included).
- 4 - fig.3 set the respective strike **(3)**, tighten it using the 2 screws and the elastic rings **(4)**.
- 5 - fig.2 cut the tube **(5)** 2 mm less than the dimension "S", cut the internal bar **(6)** same dimension "S".
- 6 - fig.2 insert the tube **(5)** into \varnothing 21 mm hole;
- 7 - fig.4 for door thickness less or equal 90mm, internal bar with gasket is predicted.
The dimension "22" must be respected. The bar end indicated with dimension "22", must be insert into the internal device's housing (7).
- 8 - fig.2 place the external handle **(8)** into the proper door housings.
- 9 - fig.2 insert the cutting bar **(6)**, (as per point 5), into the tube **(5)**. **Verify the correct bar application as per point 7.**
- 10 - fig.2 place the internal safety device **(7)** in to the proper housings.
- 11 - fig.2 insert the 4 screws with rings **(9)** into their housings and tighten them. **Taking care to avoid the panel compression !!**

Attention!

In case of wrong functioning:

Too much gap or wrong internal safety device working

Please verify carefully the following:

- the bar **(6)** must be correctly inserted and cut as previously mentioned on point 5;
- the gasket position as per point 7;
- check the handle fixing by releasing and tightening the respecting 4 screws;
- check the correct cut of the tube **(5)** not exceeding the door panel (as per point 5).

- 12 - fig.2 insert the 5 taps **(10)** into the respecting safety inside device's housings;
- 13 - fig.3 adjust the strike position working on the screws **(11)** e **(4)**;

Caution!

check the correct functioning of the inside safety device always together with a person outside of the coldroom.

- 14 - fig.3 insert the 2 taps **(12)** into their housings, fix the cover **(13)** using its screw **(14)**.

Maintenance / periodical inspections!

Every 12 months check the following:

- a) verify that fastener single components inside and outside the door are correctly working;
- b) verify the fluent grips function;
- c) if required, lubricate the mechanism by means of vaseline grease **(16)**.